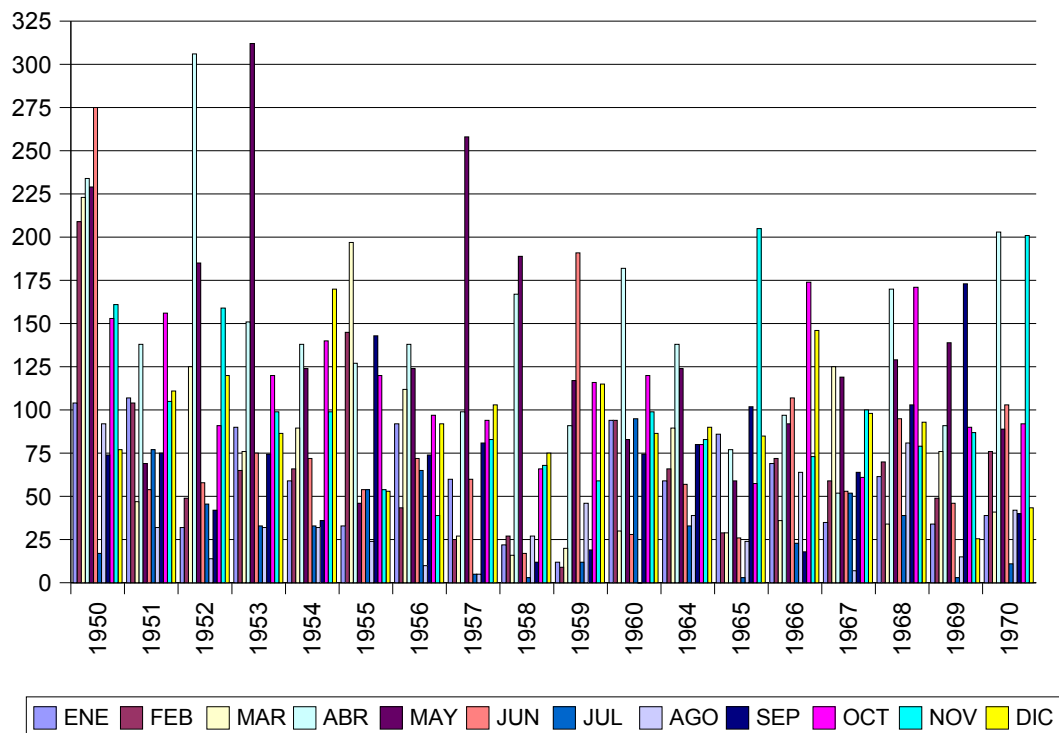


ANEXOS

Anexo 1. Precipitaciones Mensuales por Año - Periodo 1950 - 1970.

La revisión hemerográfica que se realizó para la elaboración de la base de datos sobre desastres por inundaciones y deslizamientos en Cali entre 1950 - 2000, se basó en una selección de los meses con mayores precipitaciones históricas en la ciudad. La información sobre precipitaciones se obtuvo del resumen mensual de la estación Colegio San Luis de la Corporación Autónoma Regional del Valle del Cauca, CVC. Los datos se utilizaron para el periodo 1950 - 1970, correspondiente al de mayor déficit de información en la base de datos de Colombia. En la siguiente figura se muestra la media de precipitaciones por año en el periodo 1950 - 1970.



Precipitaciones medias por año para el periodo 1950 - 1970. Datos obtenidos de la CVC.

Anexo 2. ENSO - Episodios Fríos y Cálidos según datos de la NOAA.

Las inundaciones y deslizamientos son eventos asociados con el régimen de lluvias en una región, el cual puede ser alterado por fenómenos macroclimáticos como El Niño y La Niña, conocidos como El Niño Oscilación del Sur (ENOS, o ENSO, por su sigla en inglés). ENSO corresponde a una disrupción en la interacción Océano - Atmósfera en el Pacífico Tropical que se expresa como El Niño con un aumento de la temperatura superficial del mar y como La Niña en su disminución (Velásquez y Jiménez, 2004). De acuerdo con estos autores, en Colombia, y en especial en el valle del río Cauca, los registros históricos dan cuenta de periodos de sequía asociados con El Niño y de exceso de precipitaciones con La Niña. El Centro de Predicción Climática de la NOAA (Nacional Oceanic & Atmospheric Administration), en Estados Unidos, es la entidad encargada de monitoriar los cambios de temperatura en la superficie del Océano Pacífico. A continuación se presenta una tabla con los datos de la temperatura del océano registrados para los 12 meses del año durante el periodo 1950 - 2000, correspondiente al promedio del mes junto con el precedente y el siguiente.

AÑO	DJF	JFM	FMA	MAM	AMJ	MJJ	JJA	JAS	ASO	SON	OND	NDJ*
1950	-1.8	-1.5	-1.4	-1.4	-1.4	-1.2	-0.9	-0.8	-0.8	-0.8	-0.9	-1.0
1951	-1.0	-0.8	-0.6	-0.4	-0.2	0.1	0.4	0.5	0.6	0.7	0.7	0.6
1952	0.3	0.1	0.1	0.1	0.0	-0.2	0.3	-0.3	-0.1	-0.2	-0.2	-0.1
1953	0.1	0.3	0.4	0.5	0.5	0.4	0.4	0.4	0.4	0.4	0.3	0.3
1954	0.3	0.2	-0.1	-0.5	-0.7	-0.7	-0.8	-1.0	-1.1	-1.1	-1.0	-1.0
1955	-1.0	-0.9	-0.9	-1.0	-1.1	-1.0	-1.0	-1.0	-1.5	-1.8	-2.1	-1.7
1956	-1.2	-0.8	-0.7	-0.6	-0.6	-0.6	-0.7	-0.8	-0.9	-0.9	-0.9	-0.8
1957	-0.5	-0.1	0.2	0.6	0.7	0.8	0.9	0.9	0.9	0.9	1.2	1.5
1958	1.6	1.5	1.1	0.7	0.5	0.5	0.4	0.1	0.0	0.0	0.1	0.3
1959	0.4	0.4	0.3	0.2	0.0	-0.3	-0.4	-0.5	-0.4	-0.4	-0.3	-0.3
1960	-0.3	-0.3	-0.3	-0.2	-0.1	-0.1	0.0	0.0	-0.1	-0.2	-0.3	-0.2
1961	-0.2	-0.2	-0.2	-0.1	0.1	0.1	0.0	-0.3	-0.6	-0.6	-0.5	-0.5
1962	-0.5	-0.5	-0.5	-0.5	-0.4	-0.3	-0.2	-0.3	-0.4	-0.6	-0.7	-0.7
1963	-0.6	-0.3	0.0	0.1	0.1	0.3	0.6	0.8	0.8	0.9	1.0	1.0
1964	0.8	0.4	-0.1	-0.5	-0.7	-0.7	-0.8	-0.9	-1.0	-1.1	-1.1	-1.0
1965	-0.8	-0.5	-0.3	0.0	0.2	0.6	1.0	1.2	1.4	1.5	1.6	1.5
1966	1.2	1.1	0.8	0.5	0.2	0.1	0.1	0.0	-0.2	-0.3	-0.3	-0.4
1967	-0.4	-0.5	-0.6	-0.5	-0.3	0.0	0.0	-0.2	-0.4	-0.5	-0.5	-0.6

AÑO	DJF	JFM	FMA	MAM	AMJ	MJJ	JJA	JAS	ASO	SON	OND	NDJ*
1968	-0.7	-0.9	-0.8	-0.8	-0.4	0.0	0.3	0.0	-0.2	-0.4	-0.6	-0.9
1969	1.0	1.0	0.9	0.7	0.6	0.4	0.4	0.4	0.6	0.7	0.7	0.6
1970	0.5	0.3	0.2	0.1	0.1	-0.4	-0.6	-0.8	-0.8	-0.8	-0.9	-1.2
1971	-1.4	-1.4	-1.2	-1.0	-0.8	-0.8	-0.8	-0.8	-0.9	-0.9	-1.0	-0.9
1972	-0.7	-0.3	0.0	0.3	0.5	0.8	1.1	1.3	1.5	1.8	2.0	2.1
1973	1.8	1.2	0.5	-0.1	-0.5	-0.8	-1.1	-1.3	-1.4	-1.7	-1.9	-2.0
1974	-1.8	-1.6	-1.2	-1.1	-0.9	-0.7	-0.5	-0.4	-0.5	-0.7	-0.8	-0.7
1975	-0.6	-0.6	-0.7	-0.8	-1.0	-1.1	-1.3	-1.4	-1.6	-1.6	-1.7	-1.8
1976	-1.6	-1.2	-0.9	-0.7	-0.5	-0.2	0.1	0.3	0.5	0.7	0.8	0.8
1977	0.6	0.5	0.2	0.1	0.2	0.3	0.3	0.4	0.5	0.7	0.8	0.8
1978	0.7	0.4	0.0	-0.3	-0.4	-0.3	-0.4	-0.5	-0.5	-0.4	-0.2	-0.1
1979	-0.1	0.0	0.1	0.2	0.1	0.0	0.0	0.2	0.3	0.4	0.5	0.5
1980	0.5	0.3	0.2	0.2	0.3	0.3	0.2	0.0	-0.1	0.0	0.0	-0.1
1981	-0.3	-0.4	-0.4	-0.3	-0.3	-0.3	-0.4	-0.3	-0.2	-0.1	-0.1	-0.1
1982	0.0	0.1	0.2	0.4	0.6	0.7	0.8	1.0	1.5	1.9	2.2	2.3
1983	2.3	2.0	1.6	1.2	1.0	0.6	0.2	-0.2	-0.5	-0.8	-0.9	-0.8
1984	-0.5	-0.3	-0.2	-0.4	-0.5	-0.5	-0.3	-0.2	-0.3	-0.6	-1.0	-1.1
1985	-1.0	-0.8	-0.8	-0.8	-0.7	-0.5	-0.4	-0.4	-0.4	-0.3	-0.2	-0.3
1986	-0.4	-0.4	-0.3	-0.2	-0.1	0.0	0.2	0.5	0.7	0.9	1.1	1.2
1987	1.3	1.2	1.1	1.0	1.0	1.2	1.5	1.6	1.6	1.5	1.3	1.1
1988	0.8	0.5	0.1	-0.3	-0.8	-1.2	-1.2	-1.1	-1.3	-1.6	-1.9	-1.9
1989	-1.7	-1.5	-1.1	0.9	-0.6	-0.4	-0.3	-0.3	-0.3	-0.3	-0.2	-0.1
1990	0.1	0.2	0.3	0.3	0.3	0.3	0.3	0.4	0.3	0.3	0.3	0.4
1991	0.5	0.4	0.4	0.4	0.6	0.8	0.9	0.9	0.8	1.0	1.4	1.7
1992	1.8	1.7	1.6	1.4	1.1	0.8	0.4	0.2	-0.1	-0.1	0.0	0.1
1993	0.3	0.4	0.6	0.8	0.8	0.7	0.5	0.4	0.4	0.3	0.2	0.2
1994	0.2	0.3	0.4	0.5	0.6	0.6	0.6	0.6	0.7	0.9	1.2	1.3
1995	1.2	0.9	0.7	0.4	0.2	0.1	0.0	-0.3	-0.5	-0.6	-0.7	-0.8
1996	-0.8	-0.7	-0.5	-0.3	-0.2	-0.2	-0.1	-0.2	-0.2	-0.2	-0.3	-0.4
1997	-0.4	-0.3	0.0	0.4	0.9	1.4	1.7	2.0	2.3	2.4	2.5	2.5
1998	2.4	2.0	1.4	1.1	0.4	-0.1	-0.8	-1.0	-1.1	-1.1	-1.3	-1.5
1999	-1.6	-1.2	-0.9	-0.7	-0.8	-0.8	-0.9	-0.9	-1.0	-1.2	-1.4	-1.6
2000	-1.6	-1.5	-1.1	-0.9	-0.7	-0.6	-0.4	-0.3	-0.4	-0.5	-0.7	-0.7

Episodios Fríos y Cálidos ENSO. Los episodios Cálidos (rojos) y Fríos (azules) están basados en un umbral de +/- 0.5°C para el Índice Oceánico El Niño (ONI). Los episodios cálidos y fríos son definidos cuando el umbral alcanzado por un mínimo de 5 estaciones traslapables consecutivas. * Nota: **DJF**, December-January-February; **JFM**, January-February-March; **FMA**, February-March-April; **MAM**, March-April-May; **AMJ**, April-May-June; **MJJ**, May-June-July; **JJA**, June-July-August; **JAS**, July-August-September; **ASO**, August-September-October; **SON**, September-October-November; **OND**, October-November-December; **NDJ**, November-December. Fuente: NOAA, obtenido de la red mundial en enero de 2005 en <http://www.cpc.noaa.gov/products/analysismonitoring/ensostuff/ensoyears.html>

Anexo 3. Noticias sobre afectación en energía y acueducto por lluvias.

En la base de datos no se incluyeron noticias sobre afectación en los sectores de energía y acueducto por Lluvias porque en la generalidad de los casos se publicaron los efectos generales para la ciudad sin precisar los barrios afectados. Como información complementaria se presenta a continuación un resumen de estas noticias.

RELATOR 1953-05-23 P.1: A las 7 de la noche hubo una descarga eléctrica que fundió el transformador que suministra energía eléctrica a los barrios de oriente.

RELATOR 1953-05-23 P.1: A las 7 de la noche hubo una descarga eléctrica que fundió el transformador que suministra energía eléctrica a los barrios de oriente.

RELATOR 1953-12-13 P.7: Una creciente de las mas fuertes que haya registrado el río Nima se presentó desde el miércoles hasta antier, con daños en las plantas de acueducto de Palmira y en las plantas de la Compañía Colombiana de Electricidad. La tromba de agua causó graves daños en los canales de las plantas de la Compañía en Nima, por lo cual el suministro de fluido a Cali, ciudad que como se sabe depende de los servicios que le pueda suministrar la citada compañía desde aquellas instalaciones de Palmira.

RELATOR 1964-05-07 P.23: Descargas atmosféricas sobre las líneas primarias de Anchicayá en el sector de la Cordillera Occidental, originaron los apagones de anoche en la ciudad. Eran aproximadamente las 7:40, los relags de control se dispararon ante el cúmulo de voltaje en las líneas aislando la planta.

EL PAIS 1968-05-23 P.1: 500 teléfonos de distintos sectores de esta capital se encuentran inutilizados a consecuencia de daños por las lluvias en los cables subterráneos. La información fue suministrada por un funcionario de las Empresas Municipales, quien indicó que el mayor número de teléfonos dañados está localizado en la parte norte. En el centro y en el sur las deficiencias en la línea telefónica son muy escasas. Por otra parte, se indicó que tres de las cinco plantas que funcionan en la localidad sufren daños parciales. Las operaciones se iniciaron ya pero las líneas telefónicas solo estarían de nuevo en servicio el martes o miércoles.

EL TIEMPO 1970-04-14 P.2: El servicio telefónico quedó interrumpido en varios sectores cuando las aguas subterráneas se volvieron piscina.

EL TIEMPO 1973-09-07 P.8A: El aguacero, acompañado de descargas eléctricas, comenzó a las 5 de la tarde y cesó dos horas después. Hubo daños en las plantas de transmisión de energía. La más afectada por el apagón fue la zona central, en donde debido a la obscuridad se suspendió el servicio de cafeterías y muchos comercios cerraron sus puertas. Es la segunda vez en 24 horas que Cali es azotada por tempestades al caer la noche.

EL TIEMPO 1974-07-26 P.2A: Treinta horas sin agua completaron hoy los barrios residenciales del norte y sur de Cali. En varios sectores del centro de la ciudad también se presentaron suspensiones del servicio de acueductos. Vastos sectores populosos de la capital del Valle quedaron desde ayer sin agua, como consecuencia de los daños que produjo en los canales de conducción del río Cali al acueducto de San Antonio un alud de rocas y tierra."Los canales fueron obstruidos y el daño es grave", dijo un funcionario de las empresas municipales. El alud fue provocado, al parecer, por un torrencial aguacero que cayó en la noche del martes pasado.

EL TIEMPO 1982-09-14 P.8B: Tras un prolongado verano que causó desastres agrícolas en la comarca y arruinó los caudales, las lluvias retornaron en la madrugada a Cali, tras un aguacero estrepitoso, prolongado y acompañado de fuertes descargas eléctricas que dejaron sin servicio a 7 circuitos y casi 100 barrios de la ciudad sin luz.

EL PAIS 1987-04-29 P.1-3A: El aguacero comenzó a las 5pm. y 30 minutos después se suspendió el servicio de energía al dispararse dispositivos de seguridad a raíz de los rayos que cayeron. Los sótanos de las plantas de teléfonos se inundaron y un indeterminado número de líneas telefónicas quedaron fuera de servicio.

EL TIEMPO 1989-10-16 P. 6C: El sábado (14) un fuerte vendaval acompañado de vientos huracanados y tormentas eléctricas, afectó a Cali. Las tormentas eléctricas provocaron la interrupción del servicio de energía eléctrico durante varias horas en sectores como San Antonio, El Panamericano, Vipasa, La Flora y parte del Centro. 17 P.4C: Cerca de 2000 líneas telefónicas quedaron mudas como consecuencia de la inundación de las centrales del Centro y Santa Mónica, al norte.

EL TIEMPO 1993-04-14: La ciudad de Cali amaneció sin energía. Este evento afectó, en su mayor parte, a los domicilios del sur y el occidente de la ciudad.

EL PAIS 1993-05-26 P.1B: El servicio de energía ha sido el mas afectado por los aguaceros, al punto que decenas de barrios han tenido que permanecer hasta catorce horas aislados. La situación mas grave se presento en el Circuito Nápoles. Un árbol cayó y derribó dos postes, al tiempo que reventó las redes. Este daño afectó por lo menos a veinte barrios interconectados al Circuito Napoles. El servicio se restableció después de seis horas. Asimismo, ayer las cuadrillas operativas de la Gerencia de Energía tuvieron que atender 19 frentes, como consecuencia de los estragos presentados por los aguaceros y los fuertes vientos que se ha registrado en la ciudad. Ramas de árboles se desprendieron y provocaron los daños. En la mayoría de los casos las cuerdas se reventaron. En el servicio de teléfonos Cali también ha resultado afectada. Varias recámaras se inundaron, hecho que dejó aislados a numerosos teléfonos.

EL TIEMPO 1995-06-15: Los 20 derrumbes provocados por las fuertes lluvias que afectaron el tramo que comunica a Cali con los corregimientos de Felidia y La Leonera ocasionaron no solo el taponamiento de más de cien metros de carretera, sino el desprendimiento de sedimentos que cayeron al lecho del río afectando el servicio de agua para más de 200.000 habitantes en la zona de ladera en el norte de Cali. La sedimentación ocasionó que la turbiedad sobrepasara los niveles permitidos para captar y potabilizar el agua que se encuentra en 30 unidades de sedimentos. Hubo momentos en que se percibieron 5.000 unidades de turbiedad y durante más de 24 horas el promedio fue de 1.200 unidades.

EL PAIS 1996-09-30 P.B3: El reporte conocido hasta las últimas horas de la noche anterior, el aguacero provocó el rápido crecimiento del nivel del río Cali que se desbordó en el sector de Santa Teresita. El vendaval dejó el 35 por ciento de la ciudad sin energía. 30 de los 110 circuitos quedaron fuera de servicio, incluido el de la zona industrial de Yumbo. Las vías principales de circulación vehicular de la ciudad, como la calle Quinta, Pasoancho, Autopista Oriental, Carrera Primera, Calle 72, Calle 7, Carrera 8, entre otras, sufrieron represamientos de agua que impidieron el tráfico normal de carros durante varias horas. El drenaje fue lento, no solo por el volumen de agua caída, sino porque muchos sumideros se encontraban obstruidos, pese a la intensa labor de mantenimiento adelantada por Emcali desde principios de año.

EL TIEMPO 1996-10-01 P.2: Barrios afectados: Pacará, Porvenir, Sena, Santa Cecilia y Salomia y algunos edificios del noroccidente.

EL TIEMPO 1996-11-15: Las fuertes lluvias ocasionan inundaciones a 12 barrios de la ciudad y deja fuera de servicio 13.000 líneas telefónicas y sin luz a diez barrios del oeste. Un árbol cayó sobre la línea de contención del circuito Cristales, este salió de funcionamiento afectando los barrios Santa Isabel, San Fernando, Cristales, Miraflores, Viejo Bellavista, El Mortifal, Navarro, La Chanca y El Nacional.

EL TIEMPO 1997-05-09: Ramas, animales y barro cayeron en la planta debido a una creciente del río Cali, por tanto, fue suspendido el servicio de agua potable del acueducto de San Antonio. La planta surte a unos 400.000 habitantes, una cuarta parte de la población de Cali y trata 1.6m³ por segundo.

EL TIEMPO CALI 1998-09-15: El fuerte aguacero dejó como resultado vallas caídas, árboles en medio de las vías, ramas y el cincuenta por ciento del sur de la ciudad sin energía. Los barrios más afectados fueron Meléndez, Buenos Aires, el sector de la Plaza de Toros y parte de Capri; en el norte La Flora.

EL TIEMPO 2000-09-07: Cerca de 25 barrios quedaron sin energía y 20 árboles caídos (en los barrios Lourdes, Lido y Cuarto de Legua), por el fuerte aguacero que incluyó granizada y vendaval. Los daños de 8 circuitos hizo que colapsara el servicio de alumbrado público y residencial en los barrios: Pasoancho, Capri, Limonar, La Fontana, Cañas Gordas, Univalle, San Isidro y el campo. No se presentaron inundaciones pero sí trancones viales. De otra parte, en la carrera octava con calle 75 un hombre murió electrocutado cuando pretendía robar los cables del alumbrado público de ese sector.

EL PAIS 2000-09-07 P.B4: El aguacero que incluyó granizada y vendaval, provocó el desbordamiento del río Meléndez en el sector de La Fonda, al sur de la ciudad. La Gerencia de Energía de las Empresas Municipales de Cali, Emcali, reportó el daño de ocho circuitos de alumbrado en el sur de la ciudad: Pasoancho, Capri, Limonar, La Fontana, Gañasgordas, Univalle, San Isidro y El Campo. Los daños en 20 circuitos afectaron a más de 20 barrios del sector, donde colapsó el servicio de alumbrado público y residencial.

Anexo 4. Datos de población y vivienda según Censos Nacionales.

En las noticias sobre desastres se publicaron en algunos casos el número de familias afectadas, damnificadas, evacuadas o reubicadas. Para registrar esta información en la base de datos en número de personas se utilizaron promedios de número de personas por familia según el barrio y la época. Los promedios se obtuvieron de los Censos Nacionales de la siguiente manera: décadas de 1950 y 1960, Censo de 1964; décadas de 1970 y 1980, Censo de 1973; década de 1990, Censo de 1993. A continuación se presenta el listado de los datos que se utilizaron.

Población y Vivienda por barrios y comunas según Censos de 1964 y 1973.

CIRCUITO No.1	Barrios	1964			1973		
		Población	Vivienda	Pers/viv.*	Población	Vivienda	Pers/viv.*
Sector 1.1	La Chanca				533	89	6.0
	Nacional	2462	271	9.1	2752	340	8.1
	El Peñón	2509	381	6.6	1992	458	4.3
	San Antonio	5548	821	6.7	4928	954	5.2
	San Cayetano	10 412	1124	9.3	6921	1167	5.9
	Libertadores	5563	751	7.4	4928	868	5.7
	Total	26 494	3348	6.6	22 054	3876	5.7
Sector 1.2	San Bosco	7265	1076	6.7	6620	1137	5.8
	Santa Rosa	3618	514	7.0	3370	621	5.4
	La Merced	2534	448	5.6	1833	513	3.6
	San Pedro	3864	684	5.6	1068	404	2.6
	El Calvario	6285	745	8.4	2532	440	5.7
	San Pascual	4990	532	9.4	4589	535	8.6
	Total	28 554	3999	7.1	20 012	3650	5.0
Sector 1.3	Obrero	16 556	1758	9.1	12 765	1586	8.0
	Sucre	18 099	1896	9.5	13 575	1818	7.5
	San Nicolás	19 957	2241	8.9	11 315	1990	5.7
	El Hoyo	2087	254	8.2	1003	216	4.6
	El Piloto	3489	432	8.1	1747	242	7.2
	Total	60 188	6581	9.1	40 405	5852	6.9
Sector 1.4	Alameda	6830	952	7.8	5947	1047	5.7
	Bretaña	10 877	1484	7.3	10 134	1687	6.0
	Guayaquil	14 735	2138	6.9	11 381	1892	6.0
	Junin	5174	785	6.6	5871	1001	5.9
	Aranjuez	3334	808		3006	436	6.9
	Manuel M. Buenaventura	3672			3311	477	6.9
	Santa Mónica				1346	195	6.9
	Belálcazar	9548	1182	8.1	8842	1238	7.1
	Total	54 170	7349	7.3	49 838	7973	6.2
Total circuito	169 406	17 929	9.4	103 635	17 475	5.9	

Fuente: Población de Cali: series históricas y características.
Plan Integral de Desarrollo de Cali - PIDECA (1979).

* Dato deducido.

Población y Vivienda por barrios y comunas según Censos de 1964 y 1973.

CIRCUITO No.2	Sector	Barrios	1964			1973		
			Población	Vivienda	Pers/viv.*	Población	Vivienda	Pers/viv.*
Sector 2.1		Terrón Colorado	9924	1474	6.7	13 241	1550	8.5
		Total	9924	1474	6.7	13 241	1550	8.5
	Sector 2.2		Bellavista	2508	321	7.8	1788	231
		Santa Rita	1393	226	6.3	1581	290	5.4
		Santa Teresita	1416	221	6.4	1746	359	4.9
		Arboledas	296	57	5.2	1782	247	7.2
		Total	5613	825	6.8	6897	1127	6.1
Sector 2.3		Normandia	646	118	5.5	951	180	5.3
		Juanambú	2118	350	6.0	2062	470	4.4
		Centenario	2253	346	6.5	1472	352	4.2
		Granada	7360	1239	5.9	6603	1631	4.0
		Versalles	2415	374	6.4	2570	544	4.7
		San Vicente	8873	1516	5.8	8616	1782	4.8
		Santa Mónica	4572	789	5.8	6164	1168	5.3
		Total	28 237	4732	5.9	28 438	6127	4.6
Sector 2.4		Vipasa				11 737	2277	5.2
		Prados del Norte	404	84	4.8	3047	608	5.0
		La Flora	2840	357	7.9	7095	1225	5.8
		Chipichape	47	12	3.9	13	3	4.3
		La Campiña	1376	273		1722	228	7.6
		La Paz	751		939	120	7.8	
		Menga	199	29	6.7	152	14	10.8
		Parque del Amor					1	
		El Bosque	821	150	5.5	2331	405	5.7
		Los Alamos				4987	1019	4.9
		Total	6432	905	7.1	32 023	5950	5.4
Total Circuito			50 212	7936	6.3	80 599	14 804	5.4

Fuente: Población de Cali: series históricas y características.
Plan Integral de Desarrollo de Cali - PIDECA (1979).

* Dato deducido.

Población y Vivienda por barrios y comunas según Censos de 1964 y 1973.

	Barrios	1964			1973		
		Población	Vivienda	Pers/viv.*	Población	Vivienda	Pers/viv.*
Sector 3.1	Jorge Isaacs	6423	764	8.4	4109	656	6.3
	Santander	4687	676	6.9	3959	563	7.0
	Porvenir	8985	1144	7.8	5269	735	7.2
	La Esmeralda				1306	199	6.7
	Las Delicias	6054	852	7.1	3294	478	6.9
	Manzanares				813	99	8.2
	Colgate Palm.	1258	220	5.7	368	65	5.7
	Alianza				1000	185	5.4
	Salomia	6625	844	7.8	5876	858	6.8
	El Sena	4980	600	8.3	5658	870	6.5
	Total	39 012	5160	7.5	31 652	4708	6.7
Sector 3.2	Ind. Licores						
	Fátima	4488	528	8.5	1246	139	9.0
	Berlin				1612	202	8.0
	San Francisco	2428	368	6.6	240	39	6.1
	Bolivariano	2936	295	9.9	3728	614	6.1
	La Isla	10 111	1553	6.5	9889	1345	7.3
	Ignacio Renjifo	4435	538	8.2	2693	332	8.1
	Popular				1284	193	6.5
	Guillermo Valencia	4626	527	8.8	4705	563	8.3
	Marco Fidel Suarez	2709	395	6.8	1825	287	6.3
	Olaya Herrera	6164	803	7.7	4864	610	8.0
	Evaristo García				1698	239	7.1
	Total	37 896	5007	7.6	33 784	4568	7.4
Sector 3.3	Zona Industrial	4	2	2.0	5	1	5.0
	Andes Industrial					2	
	Los Andes				3379	588	5.7
	Fincas y cultivos				12	3	4.0
	Flora Industrial	4899	775	6.3	826	160	5.2
	Calima				6065	848	7.1
Total	4993	777	6.4	10 296	1602	6.4	
Sector 3.4	Jorge Eliécer Gaitán		83		3653	577	6.3
	San Luis				9551	1405	6.8
	Los Alcázares				36		
	Paso del Comercio	468			1827	271	6.7
	Total	468			15067	2253	
Total Circuito	92 275	11 027	8.3	90 793	13 131	6.9	

Población y Vivienda por barrios y comunas según Censos de 1964 y 1973.

	Barrios	1964			1973		
		Población	Vivienda	Pers/viv.*	Población	Vivienda	Pers/viv.*
Sector 4.1	Primitivo Crespo	6644	775	8.6	7084	889	8.0
	Simón Bolívar	3912	418	9.3	3669	444	8.3
	Saavedra Galindo	9993	1054	9.5	8353	1038	8.0
	La Floresta	10146	1051	9.6	9257	1110	8.3
	Benjamin Herrera	6043	703	8.6	5369	755	7.1
	Municipal	3885	465	8.3	4098	544	7.5
	Industrial	2617	446	5.9	4078	716	5.7
	El Troncal	8345	503	16.7	9843	1457	6.7
	Las Américas	3658	396	9.2	4278	566	7.5
	Atanasio Girardot	3306	437	7.6	7371	1080	6.8
	Santa Fe				6057	825	7.3
	Santa Mónica Popular	4540	666	6.8	5734	776	7.4
	Uribe Uribe	3090	307	10.1	3138	346	9.1
	Total	66 182	7221	9.1	78 379	10 546	7.4
Sector 4.2	Base Aérea		47				
	Fepicol	1340	240	5.6	2077	288	7.2
	San Marino		16		3947	611	6.4
	El Guabito						
	Los Pinos				1906	306	6.2
Total	1340	303	4.4	7930	1219	6.5	
Sector 4.3	Siete de Agosto	28 070	4398	6.4	12 255	1791	6.8
	Alfonso López I				12 543	1740	7.2
	Alfonso López II				7696	997	7.7
	Alfonso López III				16 191	2013	8.0
	Andrés Sanin	643	119	5.4	4680	601	7.8
	Puerto Nuevo	394	64	6.1	1121	163	6.9
	Puerto Mallarino	3965	608	6.5		567	7.9
	Total	33 072	5189	6.5	58 968	7872	7.9
Sector 4.4	Chapinero	4618	605	7.6	8040	964	8.3
	Villa Colombia	8575	1084	7.9	11 741	1672	7.0
	La Base	2421	411	5.9	5030	829	6.1
	El Trébol	6829	1021	6.7	3586	676	5.3
	Planta de trat. Agua						
	Total	22 443	3121	7.1	28 397	4142	6.8
Total circuito	123 087	15 834	7.7	173 674	13 233	13.1	

* Dato deducido. Fuente: Población de Cali: series históricas y características. PIDECA (1979).

Población y Vivienda por barrios y comunas según Censos de 1964 y 1973.

CIRCUITO No.5	Barrios	1964			1973		
		Población	Vivienda	Pers/viv.*	Población	Vivienda	Pers/viv.*
Sector 5.1	Departamental	20	4	5.0	1172	212	5.5
	Panamericano	12 405	1741	7.1	5709	792	7.2
	El Guabal				11 579	1463	8.0
	San Judas Tadeo	2295	467	4.9	8861	1184	7.1
	La Selva				1875	331	5.7
	Jorge Zawaski				1656	239	6.9
	Santo Domingo				3387	451	7.5
	Total	14 720	2212	6.6	33 939	4672	7.2
Sector 5.2	Pasoancho				3091	543	5.7
	El Dorado	1863	248	7.5	2700	358	7.5
	La Normal				577	90	6.4
	Santa Elena	10 422	1320	7.9	13 238	2140	6.2
	La Libertad	1950	292	6.7	2321	344	6.7
	Cristobal Colón	5653	704	8.0	12 249	1656	7.4
	Las Acasias	1901	231	8.2	1844	258	7.1
	Total	21 789	2796	7.7	36 020	5389	6.6
Sector 5.3	Villa del Sur				7069	1158	6.1
	La Independencia	7269	980	7.4	7754	988	7.8
	La Esperanza	4134	458	9.0	2270	295	7.7
	Boyacá				3753	478	7.8
	El Jardín	14 142	1735	8.1	12 668	1547	8.2
	Agua Blanca	3784	398	9.5	5482	599	9.2
	El Prado	3013	363	8.3	1495	197	7.6
	20 de Julio	2274	285	8.0	2806	371	7.6
	Prado de Oriente						
	El Recuerdo	1429	207	6.9	1944	253	7.7
	La Fortaleza	9108	1338	6.8	6828	857	8.0
	San Carlos				8927	1085	8.2
	Maracaibo				1462	184	7.9
	Ciudad Modelo	9	14		5836	939	6.2
	Conquistadores-Quiroga				8353	1527	5.5
	Total	45 249	5778	7.8	79 145	10 877	7.2

Fuente: Población de Cali: series históricas y características.
Plan Integral de Desarrollo de Cali - PIDECA (1979).

* Dato deducido.

Población y Vivienda por barrios y comunas según Censos de 1964 y 1973.

	Barrios	1964			1973			
		Población	Vivienda	Pers/viv.*	Población	Vivienda	Pers/viv.*	
CIRCUITO No.5	Sector 5.4	Villanueva	6868	779	8.8	7116	820	8.7
		Alfonso Barberena				4654	620	7.5
		El Rodeo	8927	1693	5.3	17 352	2306	7.5
		Bello Horizonte	8157	1134	7.2	1496	179	8.3
		El Paraíso				2824	349	8.1
		12 de Octubre				5538	751	7.4
		Sindical				3558	481	7.4
		Nueva Floresta (N)	15 324	2369	6.5	16 438	2146	7.5
		Nueva Floresta (S)				8080	1083	7.5
		Ulpiano Lloreda				4114	647	6.4
		Lleras Restrepo	1360	242	5.6	2152	303	7.1
		Total	40 641	6217		73 322	9685	
		Sector 5.5	Mariano Ramos				7283	1093
República de Israel					13 000	1927	6.7	
Unión de Vivienda P.	1480		286	5.2	14 811	2216	6.7	
Antonio Nariño					13 695	2128	6.4	
El Diamante					6445	1214	5.3	
Mariano Ramos					10 077	1579	6.4	
Total	1480		286	5.2	65 361	10 157	6.4	
Total circuito	123 879	17 289	7.1	287 787	40 780	7.0		

Fuente: Población de Cali: series históricas y características.
Plan Integral de Desarrollo de Cali - PIDECA (1979).

* Dato deducido.

Población y Vivienda por barrios y comunas según Censos de 1964 y 1973.

	Barrios	1964			1973			
		Población	Vivienda	Pers/viv.*	Población	Vivienda	Pers/viv.*	
CIRCUITO No.6	Sector 6.1	El Aguacate						
		El Jordán	187	33	5.7	1028	162	6.3
		Batallón Pichincha					31	
		Nápoles				769	151	5.1
		Los Chorros				83	12	6.9
		Lourdes				2613	546	4.8
		Caldas	4637	599	7.7	2044	304	6.7
		Buenos Aires				1756	396	4.4
		Cascada	390	55	7.0			
		Guadalupe				287	71	4.0
		El Refugio				1606	314	5.1
		Cuarto de Legua				219	43	5.1
		Joaquín Borrero	269	92	3.0	925	179	5.2
		Seguros Patria				393	88	4.5
		Puente Palma						
		Pampalinda				486	137	3.5
		Hospital Siquiátrico	249			742	95	7.8
		La Esmeralda	2294	337	6.8	1852	237	7.8
		Meléndez				1352	191	7.1
		Total	8437	1192	7.0	16 155	2957	5.4
Sector 6.2	Limonar I				1056	308	3.4	
	Castellana				1847	334	5.5	
	Primero de Mayo				447	75	6.0	
	La Selva II	215	34	6.3	39	7	5.6	
	H. El Limonar				43	8	5.4	
	Capri				96	14	6.9	
	Total	215	34	6.3	3528	746	4.7	
Sector 6.3	Club Campestre	18	4	4.5	60	21	2.9	
	La Playa				307	36	8.5	
	Ingenio Meléndez	748	84	9.0	346	66	5.2	
	Centro de capacitación							
	Ciudad Universitaria							
	Ciudad jardín	125	24	5.2	777	142	5.5	
	Total	891	112	7.9	1490	265	5.6	
Total Circuito	9543	1338	7.1	21 173	3968	5.3		

* Dato deducido. Fuente: Población de Cali: series históricas y características, PIDECA (1979).

Población y Vivienda por barrios y comunas según Censos de 1964 y 1973.

	Barrios	1964			1973		
		Población	Vivienda	Pers/viv.*	Población	Vivienda	Pers/viv.*
Sector 7.1	Cañaveralejo	1471	212	6.9	2124	307	6.9
	Lleras Camargo	7621	1499	5.1	13 715	2310	5.9
	Belén	24 052	3296	7.3	5190	710	7.3
	Siloé				22 579	3079	7.3
	El Cortijo	1551	251	6.2	1621	194	8.4
	Belisario Caicedo	3453	447	7.2	3975	503	7.9
	Total	38 148	5695		49 204	7103	
	Santa Isabel	3297	463	7.1	3079	536	5.7
	San Fernando V.	6784	1098	6.2	7995	1475	5.4
	Miraflores	3708	484	7.7	3999	723	5.5
	Cristales II y III		6				
	Total	13 789	2045	6.7	15 079	2734	5.5
Sector 7.2	San Fernando N.	2872	418	6.9	3665	620	5.9
	3 de Julio	3392	436	7.8	3176	590	5.4
	El Cedro	5261	814	6.5	5252	925	5.7
	Eucarístico	4091	451	9.1	3368	653	5.2
	Unidad Deportiva						
	Champañat	2968	573	5.2	4439	765	5.8
	Colseguros	1956	305	6.4	5722	916	6.2
	Total	20 900	3057	6.8	26 122	4469	5.8
Sector 7.3	Plaza de Toros					35	
	El Lido	2833	448	6.3	4749	960	4.9
	Urb. Tequendama	1165	206	5.6	3741	612	6.1
	U. Res. Santiago de Cali				1961	600	3.3
	Nueva Tequendama				1624	372	4.4
	Los cámbulos				38	7	5.4
	Total	3998	644	6.2	12 113	2586	4.7
Total circuito	76 835	11 461	6.7	102 518	16 892	6.1	

Fuente: Población de Cali: series históricas y características.
Plan Integral de Desarrollo de Cali - PIDECA (1979).

* Dato deducido.

Población y Vivienda por barrios y comunas según Censo de 1993.

COMUNA 1	Barrio, Urbanización o Sector	1993		
		Población	Vivienda	Pers/viv.*
	Terrón Colorado	40 685	7677	5.3
	Aguacatal			
	Palermo			
	Vista Hermosa	2609	535	4.9
	La Legua			
	Total	43 294	8212	5.3

COMUNA 2	Barrio, Urbanización o Sector	1993		
		Población	Vivienda	Pers/viv.*
	Santa Rita	1376	493	2.8
	Santa Teresita	2824	871	3.2
	Arboledas	2190	593	3.7
	Normandía	2084	587	3.5
	Sector Altos Normandía-Bataclán			
	Juanambú	2535	685	3.7
	Centenario	1290	433	3.0
	Granada	5049	1816	2.8
	Versalles	3816	1365	2.8
	San Vicente	3816	1365	2.8
	Santa Mónica	3613	1014	3.6
	Prados del Norte	7042	3222	2.2
	La Flora	5226	1218	4.3
	La Campiña	1235	427	2.9
	La Paz	706	208	3.4
	El Bosque	2490	794	3.1
	Menga	173	61	2.8
	Ciudad Los Alamos	12 137	3245	3.7
	Chipichape	286	78	3.7
	Brisas de Los Alamos			
	Urbanización La Merced	11 726	3143	3.7
	Vipasa			
	Urbanización La Flora	5308	1371	3.9
	Altos de Menga	2881	985	3.0
	Área en desarrollo-Parque del Amor	207	67	3.1
	Total	75 887	22 861	3.3

* Dato deducido.

Galeano, 1979

Población y Vivienda por barrios y comunas según Censo de 1993.

	Barrio, Urbanización o Sector	1993		
		Población	Vivienda	Pers/viv.*
COMUNA 3	El Nacional	2371	697	3.4
	El Peñón	1863	813	3.4
	San Antonio	3638	1000	3.6
	San Cayetano	6419	1888	3.4
	Los Libertadores	3902	884	4.4
	San Juan Bosco	4305	1272	3.9
	Santa Rosa	1638	553	3.0
	La Merced	974	286	3.4
	San Pascual	2990	573	5.2
	El Calvario	1703	277	6.1
	San Pedro	609	185	3.3
	San Nicolás	5450	1352	4.0
	El Hoyo	585	101	5.8
	El Piloto	1013	208	4.9
	Navarro – La Chanca	956	260	3.7
	Acueducto San Antonio	13	4	3.2
	Total	38 429	10 353	3.7

Galeano, 1979

* Dato deducido.

Población y Vivienda por barrios y comunas según Censo de 1993.

	Barrio, Urbanización o Sector	1993		
		Población	Vivienda	Pers/viv.*
COMUNA 4	Jorge Isaacs	2488	529	4.7
	Santander	2311	496	4.7
	Porvenir	3973	796	5.0
	Las Delicias	4357	951	4.6
	Manzanares	2004	592	3.9
	Salomía	6135	1255	4.9
	Fátima	829	181	4
	Sultana - Berlín	1685	367	4.6
	San Francisco	179	43	4.2
	Popular	877	185	4.7
	Ignacio Renjifo	1976	581	3.4
	Guillermo Valencia	3316	975	3.4
	La Isla	7256	1210	6.0
	Marco Fidel Suarez	1727	508	3.4
	Evaristo García	1584	316	5.0
	La Esmeralda	2236	458	4.9
	Bolivariano	4249	797	5.3
	Unidad Res. Bueno Madrid			
	Barrio Olaya Herrera	4940	860	5.7
	Flora Industrial	2122	384	5.5
	Calima	5174	994	5.2
	Industria de Licores			
	La Alianza	928	227	4.1
Total	60 346	12 705	4.6	

Galeano, 1979

* Dato deducido.

Población y Vivienda por barrios y comunas según Censo de 1993.

	Barrio, Urbanización o Sector	1993		
		Población	Vivienda	Pers/viv.*
COMUNA 5	El Sena	6791	1555	4.4
	Los Andes	6189	1802	3.4
	Paseo de Los Almendros			
	Los Guayacanes	34 892	9058	3.8
	Los Parques-Barranquilla			
	Chiminangos-Segunda Etapa			
	Chiminangos-Primera Etapa			
	Metropolitano del Norte			
	Villa del Sol			
	Torres de Jamundí			
	Los Andes B – La Riviera	4601	1486	3.1
	Villa del Prado - Guabito			
	Total	62 239	16 431	3.8

	Barrio, Urbanización o Sector	1993		
		Población	Vivienda	Pers/viv.*
COMUNA 6	San Luis	11 415	1894	6.0
	Jorge Eliecer Gaitán	9270	1797	5.2
	La Rivera I			
	Paso del Comercio	8029	1976	4.1
	Sector Puente del Comercio			
	Petecuy Primera Etapa	15 014	3089	4.9
	Petecuy Tercera Etapa			
	Petevuy Segunda Etapa	8103	1495	5.4
	Los Guadales	9268	2594	3.6
	Ciudadela Floralia	32 318	7155	4.2
	Los Alcazares	23 789	5357	4.4
	Fonaviemcali			
	San Luis II			
	Urbanización Calimio			
	Total	117 206	25 357	4.6

Galeano, 1979
* Dato deducido.

Población y Vivienda por barrios y comunas según Censo de 1993.

	Barrio, Urbanización o Sector	1993		
		Población	Vivienda	Pers/viv.*
COMUNA 7	Alfonso López Primera Etapa	13 037	2376	5.5
	Alfonso López Segunda Etapa	10 431	1947	5.4
	Alfonso López Etapa Etapa	15 002	2580	5.8
	Puerto Nuevo	2772	436	6.4
	Puerto Mallarino	5196	791	6.6
	Urbanización Angel del Hogar	4405	678	6.5
	Siete de Agosto	12 975	2361	5.5
	Los Pinos	5367	1082	5.0
	San Marino	4257	625	6.8
	Las Ceibas	5118	1205	4.2
	Base Aérea	410	86	4.8
	Parque de la Caña			
	Fepicol	3783	760	5.0
	Total	82 753	14 927	5.5

Galeano, 1979

* Dato deducido.

Población y Vivienda por barrios y comunas según Censo de 1993.

	Barrio, Urbanización o Sector	1993		
		Población	Vivienda	Pers/viv.*
COMUNA 8	Primitivo Crespo	5791	1000	5.8
	Simón Bolívar	5244	1051	5.0
	Saavedra Galindo	3321		
	Rafael Uribe Uribe	2483	408	6.1
	Santa Mónica Popular	4721	878	5.4
	La Floresta	6653	1309	5.1
	Benjamín Herrera	8161	803	5.2
	Municipal	2598	527	5.0
	Industrial	3171	674	4.7
	El Troncal	10 243	2337	4.4
	Las Amércias	3790	647	5.9
	Atanasio Girardot	7843	1506	5.2
	Santa Fe	8217	1492	5.5
	Chapinero	6194	1201	5.1
	Villa Colombia	7659	1498	5.1
	El Trébol	7588	1502	5.0
	La Base	4556	1070	4.3
	Urbanización La Base	2980	869	3.4
	Total	97 213	19 521	5.0

	Barrio, Urbanización o Sector	1993		
		Población	Vivienda	Pers/viv.*
COMUNA 9	Alameda	3919	1009	3.9
	Bretaña	7224	1701	4.2
	Junín	4824	1054	4.6
	Guayaquil	9167	1872	4.9
	Aranjuez	2619	496	5.3
	Manuel María Buenaventura	2842	574	4.9
	Santa Mónica Belalcázar	1110	235	4.7
	Belalcázar	5682	1073	5.3
	Sucre	8016	1805	4.4
	Barrio Obrero	7273	1275	5.7
	Total	52 676	11 094	4.7

Galeano, 1979

* Dato deducido.

Población y Vivienda por barrios y comunas según Censo de 1993.

	Barrio, Urbanización o Sector	1993		
		Población	Vivienda	Pers/viv.*
COMUNA 10	El Dorado	3886	957	4.1
	El Guabal	32 861	5745	5.7
	San Judas Tadeo I			
	San Judas Tadeo II			
	Las Granjas			
	La Libertad	2760	523	5.3
	Santa Elena	8677	1686	5.1
	Las Acasias	5400	1083	5.0
	Santo Domingo	3855	649	5.9
	Jorge Sawadsky	2442	442	5.5
	Oímpico	3276	767	4.3
	Cristobal Colón	11 383	2293	5.0
	La Selva	5021	1246	4.0
	Barrio Departamental	5471	1299	4.2
	Pasoancho	8037	1761	4.6
	Panamericano			
	Colseguros Andes	3823	1091	3.5
	San Cristobal	1264	279	4.5
	Total	98 156	19 821	4.9

Galeano, 1979

* Dato deducido.

Población y Vivienda por barrios y comunas según Censo de 1993.

	Barrio, Urbanización o Sector	1993		
		Población	Vivienda	Pers/viv.*
COMUNA 11	Barrio San Carlos	5440	904	6.0
	Maracaibo	1120	228	4.9
	La Independencia	8415	1798	4.9
	La Esperanza	2368	517	4.6
	Urbanización Boyacá	3246	559	5.8
	El jardín	9706	2384	4.1
	La Fortaleza	6060	1113	5.4
	El Recuerdo	1740	309	5.6
	Aguablanca	2347	351	6.9
	El Prado	2861	511	5.6
	20 de Julio	2317	460	5.0
	Prados de Oriente	4255	794	5.3
	Ciudad Modelo	6212	1341	4.6
	Los Sauces			
	Villa del Sur	6713	1305	5.1
	José Holguín Garcés			
	León XIII	3991	650	6.1
	José María Córdoba	1102	171	6.4
	San Pedro Claver	4332	653	6.6
	Los Conquistadores	3986	1033	3.9
	La Gran Colombia	2469	400	6.2
	San Benito	4558	742	6.1
	Primavera			
Quiroga	6273	893	7.0	
Total	89 511	17 116	5.2	

Galeano, 1979

* Dato deducido.

Población y Vivienda por barrios y comunas según Censo de 1993.

	Barrio, Urbanización o Sector	1993		
		Población	Vivienda	Pers/viv.*
COMUNA 12	Villanueva	8470	1664	5.1
	Eduardo Santos			
	Asturias	5117	762	6.7
	Barrio Alfonso Barberena A.	3722	554	6.7
	El Paraiso	3878	619	6.3
	Fenanlco Kennedy	1402	233	6.0
	Nueva Floresta	21 333	3546	6.0
	Julio Rincón	3519	591	5.9
	Doce de Octubre	3227	505	6.4
	El Rodeo	13 718	2161	6.3
	Sindical	4532	753	6.0
	Bello Horizonte	1376	235	5.8
	Total	70 294	11 623	6.0

Galeano, 1979

* Dato deducido.

Población y Vivienda por barrios y comunas según Censo de 1993.

	Barrio, Urbanización o Sector	1993		
		Población	Vivienda	Pers/viv.*
COMUNA 13	Ulpiano Lloreda	8172	1366	6.0
	El Vergel	19 473	3178	6.1
	El Poblado I	12 646	2242	5.6
	El Poblado II	17 593	3115	5.6
	Los Comuneros II Etapa	10 439	1706	6.1
	Ricardo Balcazar	4559	866	5.3
	Omar Torrijos	5300	976	5.4
	El Diamante			
	Lleras Restrepo			
	Villa del Lago	13 976	3229	4.3
	Los Robles	111	17	6.5
	Rodrigo Lara Bonilla	3992	721	5.5
	Charco Azul	6955	1245	5.6
	Villablanca	3638	646	5.6
	Calipso	4869	1099	4.4
	Yira Castro	2149	374	5.7
	Lleras – Cinta Larga	4116	607	6.8
	Marroquín III	3667	716	5.1
	Sector Laguna del Pondaje			
	Los Lagos	11 530	1994	5.8
	El Pondaje	3369	723	4.6
	Sect. Asprosocial-Diamante	16 044	2532	6.3
	Quimbaya	952	162	5.9
Total	153 577	27 514	5.6	

Galeano, 1979

* Dato deducido.

Población y Vivienda por barrios y comunas según Censo de 1993.

	Barrio, Urbanización o Sector	1993		
		Población	Vivienda	Pers/viv.*
COMUNA 14	Alfonso Bonilla Aragón	22 313	4412	5.1
	Alirio Mora Beltran	7184	1290	5.6
	Manuela Beltran	27 090	4787	5.7
	Las Orquídeas	11 365	2098	5.4
	José Manuel Marroquin II Etapa	36 201	6072	6.0
	José Manuel Marroquin I Etapa			
	Puerta del Sol	4276	995	4.3
	Los Naranjos I	5272	1006	5.2
	Promociones Populares B.			
	Los Naranjos II	6572	1068	6.1
	Total	120 273	21 728	5.4

	Barrio, Urbanización o Sector	1993		
		Población	Vivienda	Pers/viv.*
COMUNA 15	El Retio	17 525	2843	6.2
	Los Comuneros I Etapa	14 139	2571	5.5
	Laureano Gómez	4781	943	5.1
	El Vallado	15 200	3159	4.8
	Ciudad Córdoba	18 879	4625	4.1
	Bajos Ciudad Córdoba			
	Mojica	18 257	3690	4.9
	Total	88 781	17 831	5.0

	Barrio, Urbanización o Sector	1993		
		Población	Vivienda	Pers/viv.*
COMUNA 16	Mariano Ramos	23 363	3292	7.1
	República de Israel	16 922	2450	6.9
	Unión de Vivienda Popular	19 717	2874	6.9
	Antonio Nariño	23230	3227	7.2
	Brisas del Limonar	6166	1508	4.1
	Ciudad 2000			
	La Alborada			
Total	89 398	13 351	6.4	

Galeano, 1979
* Dato deducido.

Población y Vivienda por barrios y comunas según Censo de 1993.

	Barrio, Urbanización o Sector	1993		
		Población	Vivienda	Pers/viv.*
COMUNA 17	La Playa	642	183	3.5
	Primero de Mayo	5244	1551	3.9
	Ciudadela Comfandi	5301	1512	3.5
	Urbanización Ciudad Jardín	4058	965	4.2
	Urbanización Río Lili			
	Ciudad Universitaria			
	Club Campestre	1718	482	3.6
	Ciudad Campestre			
	Caney	3170	914	3.5
	Lili			
	Urbanización San Joaquín			
	Santa Anita – La Selva	5815	2038	2.8
	El Ingenio	4985	1592	3.1
	Mayapan – Las Vegas	12 459	3357	3.7
	Prados del Limonar			
	Ciudad Capri			
	Los Portales – Nuevo Rey			
	Las Quintas de Don Simón			
	Ciudadela Pasoancho			
	La Hacienda	20 768	6346	3.3
	Cañaveralejo – Los Samanes			
	El Limonar			
	Bosques del Limonar			
	El Gran Limonar - Cayata	6576	1656	4.0
	El Gran Limonar			
	Unicentro Cali-Multicentro	3590	1053	3.4
	Parcelaciones Pance	2381	520	4.6
Total	76 702	22 169	3.4	

Galeano, 1979

* Dato deducido.

Población y Vivienda por barrios y comunas según Censo de 1993.

	Barrio, Urbanización o Sector	1993		
		Población	Vivienda	Pers/viv.*
COMUNA 18	Buenos Aires	4123	1015	4.1
	Los Farallones			
	Barrio Caldas	3770	887	4.2
	Los Chorros			
	Meléndez	4806	1091	4.4
	Sector Meléndez			
	Francisco Eladio Ramirez	7295	1794	4.1
	Alferez Real			
	Prados del Sur	27 218	5326	5.1
	Mario Correa Renjifo			
	Lourdes	2683	457	5.9
	Nápoles	1272	315	4.0
	Cuarteles Nápoles			
	Alto Nápoles			
	El Jordán	17 261	3638	4.7
	Sector Alto Jordán			
	Sector Alto de los Chorros			
	Polvorines			
	Colinas del Sur			
	Total	68 428	14 523	4.7

Galeano, 1979

* Dato deducido.

Población y Vivienda por barrios y comunas según Censo de 1993.

	Barrio, Urbanización o Sector	1993		
		Población	Vivienda	Pers/viv.*
COMUNA 19	El Refugio	6217	1858	3.3
	La Cascada	1511	429	3.5
	El Lido	7327	2169	3.4
	Urbanización Nueva Granada			
	Urbanización Tequendama	1941	627	3.1
	Barrio Eucarístico	2934	744	3.9
	San Fernando Nuevo	2945	698	4.1
	Santa Isabel	3210	662	4.8
	El Mortiñal	4419	788	5.6
	Bellavista			
	Sector Bosque Municipal			
	Sam Fernando Viejo	3357	875	3.8
	Miraflores	3965	962	4.1
	3 de Julio	1847	675	2.7
	El Cedro	3235	802	4.0
	Champañat	3094	716	4.3
	Urbanización Colseguros	5123	919	5.6
	Los Cámbulos	3989	1137	3.5
	Cuarto de Legua - Guadalupe	6133	1294	4.7
	Cañaveralejo			
	Urbanización Militar	7656	2413	3.2
	Nueva Tequendama			
	Santa Barbara	377	116	3.2
	Cañaveralejo – Seguros Patria	3471	1350	2.6
	Sec. Cañaveralejo Guadalupe Antigua			
	Camino Real - Joaquin Berrero S.			
	Camino Real – Los Fundadores	6921	1894	3.6
	Pampa Linda			
	Unidad Red. Santiago de Cali	4825	1376	3.5
	Sector Altos de Santa Isabel	3356	923	3.6
	Tejares - Cristales			
	U.DPanamericana-Ant.Hipodromo	1340	326	4.1
Unidad Residencial El Coliseo				
U.Dep. A.Galindo Pl.Toros				
Total	91 411	24 320	3.7	

* Dato deducido.

Galeano, 1979

Población y Vivienda por barrios y comunas según Censo de 1993.

	Barrio, Urbanización o Sector	1993		
		Población	Vivienda	Pers/viv.*
COMUNA 20	El Cortijo	1114	231	4.8
	Belisario Caicedo	3664	708	5.2
	Siloé	26 288	4325	6.1
	Tierra Blanca			
	Lleras Camargo	10 083	1811	5.6
	La Sultana			
	Brisas de Mayo	5047	968	5.2
	Belén	11 486	1645	7.0
	Pueblo Joven			
	Cementerio - Carabineros			
	Venezuela – Urb- Cañaveralejo	1394	237	5.9
	Total	59 076	9925	6.0

Galeano, 1979

* Dato deducido.